

## Rundfunkempfänger aus Radeberg, eine Auswahl 1973 bis 1991

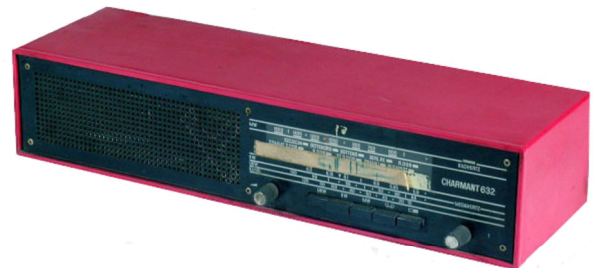
### EXCELENT 649

Entwicklung: Sternradio-Sonneberg  
Produktion: Robotron Elektronik Radeberg 1973-1974  
AM-FM-Super  
Stückzahl: 65.000



### CHARMANT 632

Entwicklung: Sternradio-Sonneberg  
Produktion: Robotron Elektronik Radeberg  
Gehäusevariente des Excellent 6490



### RADEBERG 74

Entwicklung: Robotron Elektronik Radeberg  
Produktion: Robotron Elektronik Radeberg ab 1974  
AM-FM-Super, Schieberegler für Lautstärke und Klang,  
Holzgehäuse  
Stückzahl: 153.000



### LAUSITZ RR2001

Entwicklung: Robotron Elektronik Radeberg  
Produktion: Robotron Elektronik Hoyerswerda ab 1976  
AM-FM-Super, Netzschalter als großflächige Wippe



### LAUSITZ RR2002

Entwicklung: Robotron Elektronik Radeberg  
Produktion: Robotron Elektronik Hoyerswerda ab 1981  
AM-FM-Super, durchgehende Flutlichtskala



### LAUSITZ RR2011

Entwicklung: Robotron Elektronik Radeberg  
Produktion: Robotron Elektronik Hoyerswerda ab 1977  
AM-FM-Super, Analoguhr und Weckautomatik



### LAUSITZ RR2311

Entwicklung: Robotron Elektronik Radeberg  
Produktion: Robotron Elektronik Hoyerswerda ab 1977  
AM-FM-Super  
Analoguhr und Weckautomatik mit Sensorbedienung



### MINORA RR1101

Entwicklung: Robotron Elektronik Radeberg  
Produktion: Robotron Elektronik Hoyerswerda ab 1978  
AM-FM-Super, Holzgehäuse mit Plastfrontblende



### STRALSUND RR1002

Entwicklung: Robotron Elektronik Radeberg  
Produktion: Robotron Vertrieb Berlin/Werk Stralsund ab 1977  
Holzgehäuse mit Plastfrontblende,  
AM-FM-Super, Schieberegler für Lautstärke und Klang,



### STRALSUND RR1211

Entwicklung: Robotron Elektronik Radeberg  
Produktion: Robotron Vertrieb Berlin/Werk Stralsund ab 1979, AM-FM-Super, Einheitschassis mit Steckmodulen  
Holzgehäuse mit Plastfrontblende, Vertikalskala in der Mitte, 2 Lautsprecher



**STRELASUND RR1021**

Entwicklung: Robotron Elektronik Radeberg  
 Produktion: Robotron Vertrieb Berlin/Werk Stralsund ab 1979  
 AM-FM-Super, Holzgehäuse mit Plastfrontblende

**STRELASUND RR1022**

Entwicklung: Robotron Elektronik Radeberg  
 Produktion: Robotron Vertrieb Berlin/Werk Stralsund ab 1982  
 AM-FM-Super, Holzgehäuse mit Plastfrontblende

**STRELAKASETT RR2201**

Entwicklung: Robotron Elektronik Radeberg  
 Produktion: Robotron Vertrieb Berlin/Werk Stralsund ab 1984  
 AM-FM-Super mit Kassettenlaufwerk Geracord 601,  
 Holzgehäuse mit Plastfrontblende

**PROGRESS RR1201**

Entwicklung: Robotron Elektronik Radeberg  
 Produktion: Robotron Elektronik Zella-Mehlis ab 1979  
 AM-FM-Super, Einheitschassis mit Steckmodulen  
 Holzgehäuse mit Plastfrontblende, Vertikalskala,  
 1 Lautsprecher

**WERRA RR1272**

Entwicklung: Robotron Elektronik Radeberg  
 Produktion: Robotron Elektronik Zella-Mehlis ab 1980  
 AM-FM-Super, Einheitschassis mit Steckmodulen  
 3 integrierte Schaltkreise, 4 Transistoren  
 Holzgehäuse mit Plastfrontblende, Horizontalskala,  
 1 Lautsprecher





**STEREOSET RS4000**

Entwicklung: Robotron Elektronik Radeberg  
 Produktion: Robotron Elektronik Dresden ab 1977  
 Kombination aus Rundfunkteil AM/FM, NF-Verstärker und  
 Stereoplattenspieler (Geschwindigkeiten 33/45,78 U/min)  
 zweifach Trommelskala mit getrennten Antrieb für AM und FM,  
 Plastgehäuse weiß, rot oder gelb,  
 2\*4 W Ausgangsleistung

**STEREOSET RS4001**

Entwicklung: Robotron Elektronik Radeberg  
 Produktion: Robotron Elektronik Dresden ab 1978  
 Kombination aus Rundfunkteil AM/FM, NF-Verstärker und  
 Stereoplattenspieler (Geschwindigkeiten 33/45,78 U/min)  
 Flutlichtskala, Plastgehäuse weiß, rot oder gelb,  
 2\*15 W Ausgangsleistung

**HiFi- Receiver RS 5001**

Entwicklung: Robotron Elektronik Radeberg  
 Produktion: Robotron Büromaschinenwerk Sömmerda ab 1981  
 HiFi-Leistungsklasse mit hohem Bedienkomfort  
 7-fach UKW-Programmspeicher, Computer-AFC  
 Skala als LED-Kette, LED-Feldstärkeanzeige, Alu-Frontblende  
 2\*25 W Ausgangsleistung

